

### 乐平猪 第2部分：东乡花猪

Leping pig—Part 2: Dongxiang spotted pig

2020-12-29 发布

2021-07-01 实施



## 目 次

前 言 .....	II
引 言 .....	III
1 范围 .....	1
2 规范性引用文件 .....	1
3 术语和定义 .....	1
4 品种来源及特性 .....	1
5 体型外貌特征 .....	1
6 成年体尺体重 .....	1
7 生产性能 .....	2
8 测定方法 .....	2
9 种用基本要求 .....	3
10 品种照片 .....	3
附 录 A （资料性） 东乡花猪品种照片 .....	4

## 前 言

本文件按照GB/T 1.1-2020《标准化工作导则 第1部分：标准化文件的结构和起草规则》的规定起草。

本文件是乐平猪的第2部分。DB36/T 172已经发布了以下部分：

——第1部分：乐平花猪

请注意本文件的某些内容可能涉及专利。本文件的发布机构不承担识别专利的责任。

本文件由江西省农业农村厅提出并归口。

本文件起草单位：江西省农业科学院农产品质量安全与标准研究所、江西省农业科学院畜牧兽医研究所、江西省畜牧技术推广站、江西省东乡县欣荣畜牧良种场、抚州市农业农村局、新余市农业农村局，江西省玉山黑猪原种场。

本文件主要起草人：严寒，万明春，李瑞丽，易松强，雷升荣，昌晓宇，余华阳，刘小兰，郑小明，刘剑，王冬根，尹德凤，赖艳。

## 引 言

东乡花猪，1964年江西省农业厅等编的《江西地方畜禽品种志》将其列为抚州花猪类型，1973年将其列为赣东北花猪（乐平花猪），2001单独命名为东乡花猪。2005年江西省畜禽品种审定委员会根据已有的科学研究结果将东乡花猪审定为一个独立的地方品种资源。2011年《江西畜禽遗传资源志·猪志》将东乡花猪与乐平猪合称为乐平猪。2019年修订了江西省地方标准乐平猪第1部分 DB36/T 172.1-2019《乐平猪 第1部分：乐平花猪》替代DB36/T 172.1-1994《乐平花猪》；现制定江西省地方标准乐平猪第2部分DB36/T 172.2-2020《乐平猪 第2部分：东乡花猪》。



## 乐平猪 第2部分：东乡花猪

### 1 范围

本文件规定了东乡花猪的品种来源和特性、体型外貌特征、成年体重体尺、生产性能、测定方法和种用基本要求。

本文件适用于东乡花猪的鉴别。

### 2 规范性引用文件

下列文件中的内容通过文中的规范性引用而构成本文件必不可少的条款。其中，注日期的引用文件，仅该日期对应的版本适用于本文件；不注日期的引用文件，其最新版本(包括所有的修改单)适用于本文件。

NY/T 820 种猪登记技术规范

NY/T 821 猪肉品质测定技术规程

NY/T 822 种猪生产性能测定规程

NY/T 825 瘦肉型猪胴体性状测定技术规范

跨省调运乳用种用动物产地检疫规程（农医发[2010]33号

### 3 术语和定义

本文件没有需要界定的术语和定义。

### 4 品种来源及特性

东乡花猪原产地为江西省抚州市东乡区，分布于鹰潭市余江区、抚州市东乡区与金溪县、南昌市进贤县等地，属肉脂兼用型地方品种。具有肉嫩味鲜、耐粗饲、母性好、早熟易肥、繁殖力高、适应性强、杂交利用效果显著等特点。

### 5 体型外貌特征

毛色黑白相间，黑色主要分布在头尾及背部，额头有一撮白毛；体型中等，头大，额宽微凹，嘴偏短，耳大下垂，腰微弯，腹大不拖地，四肢粗壮；乳头7对以上，肋骨14对；尾长19cm~30cm。

### 6 成年体尺体重

成年公猪（23月龄~25月龄以上）、成年母猪（第三胎、妊娠两个月）的体重、体尺（体长、体高、胸围）见表1。

表1 东乡花猪体重体尺

性别	体高 (cm)	体长 (cm)	胸围 (cm)	体重 (kg)
公猪	69.60±4.32	120.80±6.34	114.80±2.31	91.10±18.30
母猪	63.96±2.56	120.10±3.48	108.48±4.12	108.15±12.35

## 7 生产性能

### 7.1 繁殖性能

东乡花猪繁殖性能优良，性成熟早，母猪性情温顺，母性较好，护仔能力强。东乡花猪母猪初情期4月龄左右，6月龄~7月龄体重55kg适配，公猪8月龄体重60kg适配。初产母猪产仔10.40头，60日龄窝重112.40kg；经产母猪产仔11.43头，60日龄窝重123.70kg。妊娠期为114.53d±1.06d，而初生与断奶的性能如表2所示，其中断奶日龄为35.00d±2.00d。

表2 东乡花猪繁殖性能

	总产仔数 (头)	产活仔数 (头)	初生窝 (kg)	断奶窝 (kg)
头胎母猪	10.40±2.10	8.90±2.30	6.20±1.80	22.10±6.20
三胎以上	11.43±1.48	10.53±1.22	10.32±1.21	43.80±1.50

### 7.2 生长肥育性能

东乡花猪初生平均个体重 0.98kg±7.13kg，肥育期前期（20kg~60 kg）日粮含消化能 12.72MJ/kg、粗蛋白质 14.5%，后期（61kg~74kg）日粮含消化能 12.55 MJ/kg、粗蛋白质 13.0%条件下，从20kg体重开始肥育，到8月龄体重达75.2kg±1.06kg，日增重565.00g±8.48g，每千克增重耗料3.39kg±0.34kg。商品猪适宜屠宰体重75kg~95kg，饲养方式及条件为：半封闭式猪舍、自动饮水设备、小群圈养。

### 7.3 胴体性能

体重75.00kg±7.13kg，平均胴体重54.41kg±4.47kg，胴体长81.48cm±3.65cm，屠宰率72.50%±2.38%，平均背膘厚3.50cm±0.25cm，眼肌面积19.20cm<sup>2</sup>±3.80cm<sup>2</sup>，瘦肉率44.52%±2.96%。

### 7.4 肌肉性能

肉色评分 3.00±0.90，pH<sub>24</sub> 6.04±0.14，滴水损失 6.02%±0.53%，失水率10.90%±1.47%，肌肉脂肪含量3.42%±0.32%，大理石纹评分3.50±0.15。

## 8 测定方法

8.1 成年体重和体尺测定按照 NY/T 820 的规定执行。

8.2 繁殖性能测定按照 NY/T 820 的规定执行。

8.3 肥育性能测定按照 NY/T 822 的规定执行。



8.4 胴体性状测定按照 NY/T 825 的规定执行。

8.5 肌肉品质测定按照 NY/T 821 的规定执行。

## 9 种用基本要求

9.1 体型外貌符合本品种特征，生殖器官发育正常，有效乳头不少于 6 对，分布均匀。

9.2 无遗传隐患和损征，健康状况良好。

9.3 种用个体耳号清晰，来源、血缘清楚，系谱档案准确齐全。

9.4 种用个体或双亲经过性能测定，主要经济性状的资料齐全。

9.5 按照《跨省调运乳用种用动物产地检疫规程》的要求检疫合格。

## 10 品种照片

东乡花猪品种照片参见附录A。

## 附录 A

(资料性)

### 东乡花猪品种照片

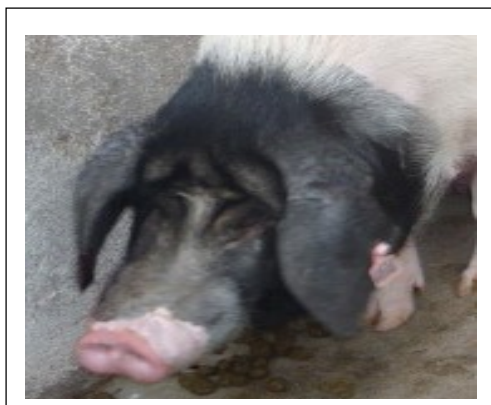


图 A. 1 公猪头部

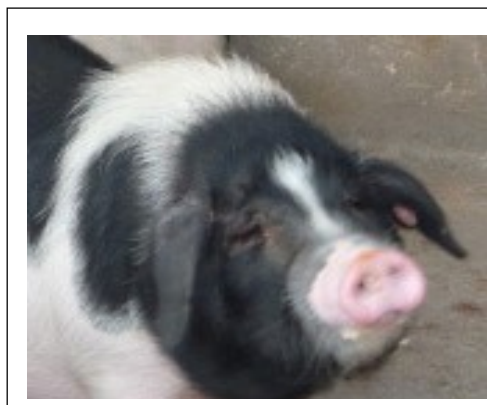


图 A. 2 母猪头部

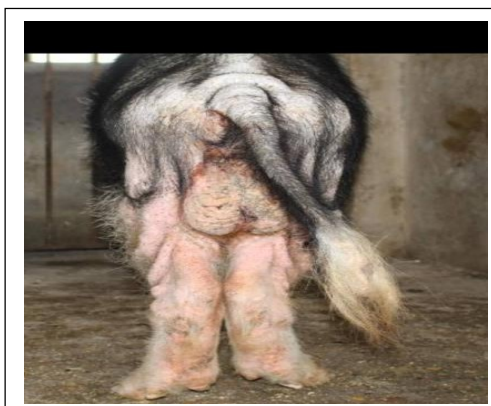


图 A. 3 公猪后躯



图 A. 4 母猪后躯

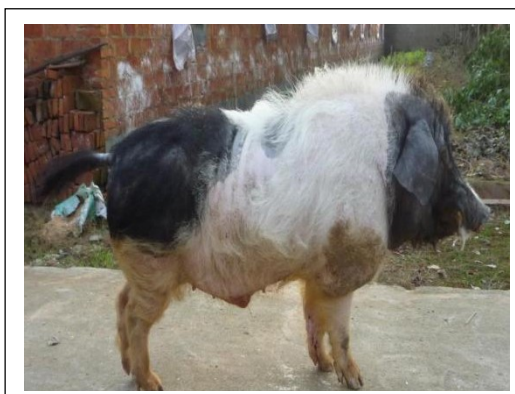


图 A. 5 公猪侧面



图 A. 6 母猪侧面